

# **UNIVERSITÄTSKLINIKUM HAMBURG-EPPENDORF**

Institut für Pathologie

Prof. Dr. med. G. Sauter

## **Ein hoher Mitochondriengehalt korreliert mit der Progression des Prostatakarzinoms**

### **Publikationsdissertation**

zur Erlangung des Grades eines Doktors der Medizin  
an der Medizinischen Fakultät der Universität Hamburg

vorgelegt von

Karolina Jedrzejewska  
aus Olsztyn, Polen

Hamburg 2015

**Angenommen von der  
Medizinischen Fakultät der Universität Hamburg am: 16.02.2016**

**Veröffentlicht mit Genehmigung der  
Medizinischen Fakultät der Universität Hamburg**

**Prüfungsausschuss, der Vorsitzende: Prof. Dr. Guido Sauter**

**Prüfungsausschuss, zweiter Gutachter: Prof. Dr. Hans Heinzer**

# Inhaltsverzeichnis

1. Original Artikel.....	1
2. Publikationsdissertation .....	12
2.1. Einleitung .....	12
2.2. Material und Methoden .....	14
2.2.1. Patienten und Tissue Microarray .....	14
2.2.2. Immunhistochemie.....	14
2.3. Ergebnisse .....	14
2.4. Diskussion .....	15
2.5. Zusammenfassung .....	18
2.6. Literaturverzeichnis.....	20
3. Erklärung des Eigenanteils an der Publikation .....	22
4. Danksagung.....	23
5. Lebenslauf .....	24
6. Eidesstattliche Versicherung .....	25

## 1. Original Artikel

Grupp et al. *Molecular Cancer* 2013, 12:145  
<http://www.molecular-cancer.com/content/12/1/145>

### RESEARCH

### Open Access

# High mitochondria content is associated with prostate cancer disease progression

Katharina Grupp<sup>1,2†</sup>, Karolina Jedrzejewska<sup>2†</sup>, Maria Christina Tsourlakis<sup>2\*</sup>, Christina Koop<sup>2</sup>, Waldemar Wilczak<sup>2</sup>, Meike Adam<sup>3,4</sup>, Alexander Quaas<sup>2</sup>, Guido Sauter<sup>2</sup>, Ronald Simon<sup>2</sup>, Jakob Robert Izbicki<sup>1</sup>, Markus Graefen<sup>3</sup>, Hartwig Huland<sup>3</sup>, Thorsten Schlomm<sup>3,4</sup>, Sarah Minner<sup>2</sup> and Stefan Steurer<sup>2</sup>

#### Abstract

**Background:** Mitochondria are suggested to be important organelles for cancer initiation and promotion. This study was designed to evaluate the prognostic value of MTC02, a marker for mitochondrial content, in prostate cancer.

**Methods:** Immunohistochemistry of using an antibody against MTC02 was performed on a tissue microarray (TMA) containing 11,152 prostate cancer specimens. Results were compared to histological phenotype, biochemical recurrence, ERG status and other genomic deletions by using our TMA attached molecular information.

**Results:** Tumor cells showed stronger MTC02 expression than normal prostate epithelium. MTC02 immunostaining was found in 96.5% of 8,412 analyzable prostate cancers, including 15.4% tumors with weak, 34.6% with moderate, and 46.5% with strong expression. MTC02 expression was associated with advanced pathological tumor stage, high Gleason score, nodal metastases ( $p < 0.0001$  each), positive surgical margins ( $p = 0.0005$ ), and early PSA recurrence ( $p < 0.0001$ ) if all cancers were jointly analyzed. Tumors harboring ERG fusion showed higher expression levels than those without ( $p < 0.0001$ ). In ERG negative prostate cancers, strong MTC02 immunostaining was linked to deletions of PTEN, 6q15, 5q21, and early biochemical recurrence ( $p < 0.0001$  each). Moreover, multiple scenarios of multivariate analyses suggested an independent association of MTC02 with prognosis in preoperative settings.

**Conclusions:** Our study demonstrates high-level MTC02 expression in ERG negative prostate cancers harboring deletions of PTEN, 6q15, and 5q21. Additionally, increased MTC02 expression is a strong predictor of poor clinical outcome in ERG negative cancers, highlighting a potentially important role of elevated mitochondrial content for prostate cancer cell biology.

**Keywords:** MTC02, ERG, Prostate cancer, Tissue microarray

#### Background

Prostate cancer is a major cause of cancer-related mortality and morbidity in males [1]. Although the majority of prostate cancers present as low malignant, indolent tumors, there is also an aggressive subset. For example in Germany, about 60,000 new cases of prostate cancer are diagnosed every year, and still about 11,000 patients die from their disease [2]. The common pre-operative parameters including Gleason grade, tumor extent in

biopsies, and preoperative prostate specific antigen (PSA) levels are statistically powerful prognosticators, however insufficient to allow for optimal treatment decisions in individual patients. Accordingly, there is a considerable need for improved diagnostic tools to early distinguish these patients requiring aggressive therapy with all its associated side effects from the majority of patients who will not. It is hoped, that advances in basic prostate cancer research will eventually lead to novel prognostic biomarkers and better therapeutic options.

The growing interest in mitochondrial function and dysfunction reflects the potential role of mitochondria for cancer development [3]. Loss of proliferation control in cancer cells eventually results in cellular bulks that

\* Correspondence: [mtsourlakis@uke.de](mailto:mtsourlakis@uke.de)

†Equal contributors

<sup>2</sup>Institute of Pathology, University Medical Center Hamburg-Eppendorf, Martinistr. 52, 20246 Hamburg, Germany

Full list of author information is available at the end of the article

extend beyond the capacity of their vasculature, resulting in oxygen and nutrient deprivation. Accordingly, tumor growth is accompanied by cellular adaptations to overcome these limitations. Mitochondria are key organelles for energy production including glucose metabolism and oxidative phosphorylation with a critical role in cell survival and apoptosis. Amount and activity of mitochondria may hence play a critical role in tumor initiation and progression [4], and it is not surprising that mutations of mitochondrial genes or alterations of the mitochondrial content have been suggested to play an important role in various cancer types [5-8]. As a consequence, an increasing number of anti-cancer drugs is under development [9-11] targeting mitochondria and associated structures. Some studies have even suggested that intracellular accumulation of mitochondria (the so-called mitochondrion-rich phenotype) might represent an important adaptive mechanism in rectal and breast cancer [12,13].

Mutations of mitochondrial DNA were also identified in prostate cancer [14-22] and deregulated mitochondrial metabolism has been suggested to play a relevant role in prostate carcinogenesis [23-25]. Based on these reports, we hypothesized that also the quantity of mitochondria present in prostate cancer cells might be of clinical relevance, and that the cellular mitochondria content might vary between prostate cancer subgroups harboring different key molecular alterations that might influence cell metabolism.

The antibody MTC02 (mouse monoclonal to mitochondria) recognizes a 60 kDa non glycosylated protein component of mitochondria found in human cells, and has been used to determine the mitochondrial content of tumor cells in a variety of previous studies. For example, earlier studies used MTC02 to determine the molecular genetic alterations [13] and the frequency, morphology and clinical features of mitochondrion-rich breast cancers [26]. A tissue microarray (TMA) containing 11,152 prostate cancer specimens with clinical follow-up information and an attached molecular database was analyzed in order to evaluate the clinical significance of mitochondria content, and to search for possible associations with molecularly defined cancer subgroups. Our study demonstrates that "mitochondrion-rich phenotype" is strongly associated with molecular cancer features and strongly linked to poor prognosis in ERG negative prostate cancers.

## Materials and methods

### Patients

Radical prostatectomy specimens were available from 11,152 patients, undergoing surgery between 1992 and 2011 at the Department of Urology, and the Martini Clinics at the University Medical Center Hamburg-Eppendorf.

Research using pseudomized human left-over tissue samples from routine diagnosis was performed in compliance with the Helsinki Declaration, and is covered by §12 of the Hamburgisches Krankenhausgesetz (HmbKHG). Manufacturing and usage of tissue microarrays for research purposes has been approved by the Institutional Review Board of the Ärztekammer Hamburg (Chair: Prof. T. Weber, Ref. WF-049/09). Follow-up data were available of 9,695 patients with a median follow-up of 36.8 months (range: 1 to 228 months; Table 1). Prostate specific antigen values were measured following surgery and recurrence was defined as a postoperative PSA of 0.2 ng/ml and increasing at first of appearance. All prostate specimens were analyzed according to a standard procedure, including complete embedding of the entire prostate for histological analysis [27]. The TMA manufacturing process was described earlier in detail [28]. In short, one 0.6 mm core was taken from a representative tissue block from each patient. The tissues were distributed among 24 TMA blocks, each containing 144 to 522 tumor samples. Presence or absence of cancer tissue was validated by immunohistochemical AMACR and 34BE12 analysis on adjacent TMA sections. For internal controls, each TMA block also contained various control tissues, including normal prostate tissue. The molecular database attached to this TMA contained results on ERG expression in 9,628, ERG break apart fluorescence in-situ hybridization (FISH) analysis in 6,106 (expanded from [29]), and deletion status of 5q21 in 3,037 [30], 6q15 in 3,528 (extended from [31]), PTEN in 6,130 [32] and 3p13 in 1,290 tumors (unpublished data) tumors.

### Immunohistochemistry

Freshly cut TMA sections were analyzed in one day and in one experiment. Slides were deparaffinized and exposed to heat-induced antigen retrieval for 5 minutes in an autoclave at 121°C in pH 7.8 Tris-EDTA-Citrate buffer prior to incubation with antibody MTC02 (Abcam; 1/450 dilution) detecting a nonglycosylated mitochondrial protein of 60 KD. Bound antibody was visualized using the EnVision Kit (Dako). MTC02 staining was homogenous in the analyzed tissue samples and staining intensity of all cases was semiquantitatively assessed in four categories: negative, weak, moderate and strong immunostaining.

### Statistics

Statistical calculations were performed with JPM 9 software (SAS Institute Inc., NC, USA). Contingency tables and the  $\chi^2$ -test were performed to search for associations between molecular parameters and tumor phenotype. Survival curves were calculated according to Kaplan-Meier. The Log-Rank test was applied to detect significant differences between groups. COX proportional hazards

Table 1 Composition of the prognostic tissue microarray containing 11,152 prostate cancer specimens

	No. of patients	
	Study cohort on tissue microarray (n = 11,152)	Biochemical relapse among categories (n = 1,824)
Follow-up (mo)		
Mean	53.4	
Median	36.8	
Age (y)		
<50	318	49
50-60	2.77	460
60-70	6.55	1.08
>70	1.44	232
Pretreatment PSA (ng/ml)		
<4	1.41	142
4-10	6,735	827
10-20	2,159	521
>20	720	309
pT category (AJCC 2002)		
pT2	7,370	570
pT3a	2.41	587
pT3b	1.26	618
pT4	63	49
Gleason grade		
≤3 + 3	2.86	193
3 + 4	1.57	573
4 + 3	6.18	849
≥4 + 4	482	208
pN category		
pN0	6.12	1.13
pN+	561	291
Surgical margin		
Negative	8.98	1.15
Positive	1.970	642

NOTE: Numbers do not always add up to 11,152 in the different categories because of cases with missing data. Abbreviation: AJCC American Joint Committee on Cancer.

regression analysis was performed to test the statistical independence and significance between pathological, molecular and clinical variables.

## Results

### Technical issues

A total of 2,744 of 11,152 (24.6%) tissue spots were non-informative for MTC02 immunohistochemistry due to the complete lack of tissue or absence of unequivocal cancer cells on the respective TMA spots.

### MTC02 immunohistochemistry

MTC02 immunostaining was located in the cytoplasm of prostate cells. Cancer cells showed higher staining intensities as compared to normal prostate glands. No differences in the staining pattern of the different prostate cancer subtypes were observed. In prostate cancer, MTC02 immunostaining was found in 96.5% of the 8,412 analyzable prostate cancers and was considered strong in 46.5%, moderate in 34.6% and weak in 15.4% of tumors. Representative images demonstrating MTC02 expression in prostate cancer tissue are given in Figure 1. Strong MTC02 staining was associated with advanced pathological tumor stage, high Gleason grade, positive nodal involvement ( $p < 0.0001$  each), positive surgical margin ( $p = 0.0005$ ), and early PSA recurrence if all cancers were jointly analyzed ( $p < 0.0001$ ).

### Association to cell proliferation

In order to study the impact of mitochondrial content on cell proliferation, we compared MTC02 data with immunohistochemical Ki67 expression that was available from a previous study [33]. We found a strong positive association of MTC02 with Ki67 label index ( $p < 0.0001$ ).

### Association with fusion type prostate cancer

To determine whether the mitochondrial content is linked to fusion type prostate cancer, we compared MTC02 staining with the ERG-fusion status (obtained by FISH and IHC in 4,818 and 7,500 tumors with MTC02 data) available from our database. Strong MTC02 immunostaining was slightly more prevalent in ERG fusion positive prostate cancers, regardless if the ERG status was obtained by IHC or FISH analysis ( $p < 0.0001$  each; Figure 2). Based on these data, associations with tumor phenotype and clinical cancer features were separately analyzed in the subsets of ERG positive and negative prostate cancers (Tables 2/3). In 4,151 ERG negative cancers, strong MTC02 staining was significantly associated with high preoperative PSA-levels ( $p = 0.0372$ ), advanced pathological tumor stage, high Gleason grade, positive nodal involvement and positive surgical margin status ( $p < 0.0001$  each; Table 2). In 3,349 ERG positive prostate cancers, these associations were largely inexistent, although there was still a weak association between MTC02 staining and high Gleason grade ( $p = 0.008$ ; Table 3).

### Relationship with key genomic deletions associated with distinct subgroups of prostate cancers

Earlier studies had provided evidence for distinct molecular subgroups of prostate cancers defined by fusion status and several genomic deletions. Others and us had described strong associations between deletions of PTEN and 3p13 and ERG positive cancers and between

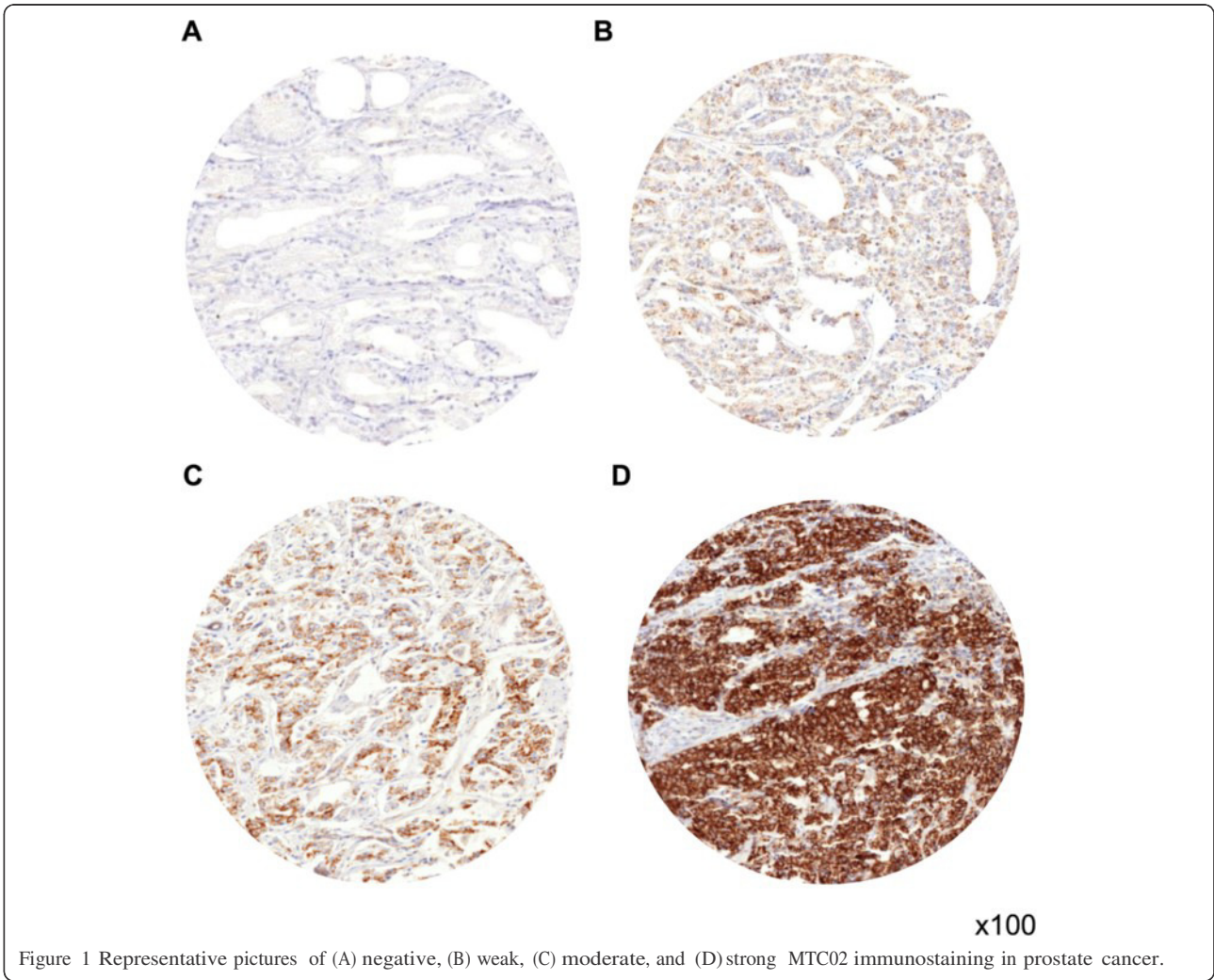
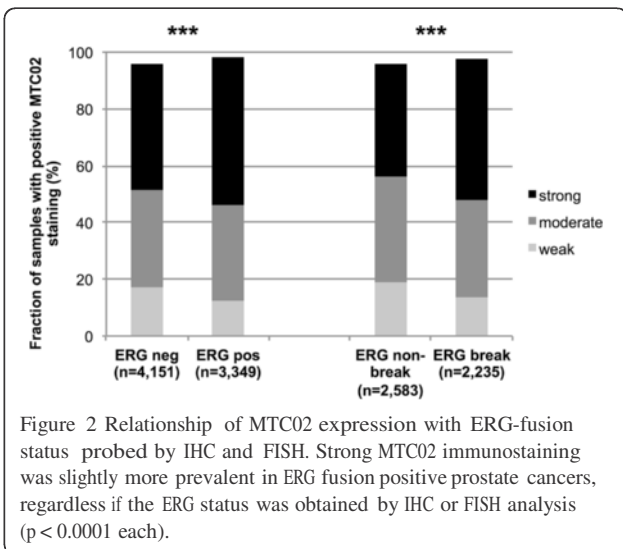


Figure 1 Representative pictures of (A) negative, (B) weak, (C) moderate, and (D) strong MTC02 immunostaining in prostate cancer.



deletions of 5q21 and 6q15 and ERG negative tumors [30-32,34-36]. To study, whether or not some of these subgroups may have a particularly high mitochondrial content, MTC02 immunostaining was compared with pre-existing deletion results. Interestingly, mitochondrial content was largely unrelated to all analyzed chromosomal deletions if all tumors were analyzed (Figure 3A) while there were reciprocal statistically significant findings in the subgroups of ERG positive and ERG negative cancers. In ERG negative cancers, most deletions (PTEN, 5q, 6q;  $p < 0.0001$  each; Figure 3B) were significantly associated with high mitochondrial content, while there was a tendency towards lower mitochondrial content in ERG positive cancers harboring deletions (Figure 3C). This tendency did, however, reach significance only for deletions of PTEN ( $p = 0.0004$ ) and 5q ( $p = 0.0408$ ).

#### Prognostic impact

Follow-up data were available from 7,402 patients with data on mitochondrial content. The prognostic role of

Table 2 Associations between MTC02 expression results and ERG negative prostate cancer phenotype

Parameter	n evaluable	MTC02 IHC result				p value
		Negative (%)	Weak (%)	Moderate (%)	Strong (%)	
All cancers	4.15	4.2	17.1	34.2	44.5	
PSA preoperative						
<4	423	4.02	18.2	33.57	44.21	0.0372
4-10	2.43	3.88	17.94	35.42	42.76	
10-20	925	5.08	16.11	32.76	46.05	
>20	337	3.56	12.76	31.16	52.52	
Tumor stage						
pT2	2.74	4.42	20.02	36.24	39.31	< 0.0001
pT3a	859	4.07	13.62	32.83	49.48	
pT3b	515	3.3	8.16	25.83	62.72	
pT4	26	0	7.69	30.77	61.54	
Gleason grade						
≤3 + 3	906	6.62	25.17	38.19	30.0	< 0.0001
3 + 4	2.32	3.67	17.02	36.29	43.02	
4 + 3	685	3.5	11.09	26.86	58.54	
≥4 + 4	226	1.77	3.98	19.91	74.34	
Lymph node metastasis						
N0	2.41	4.28	16.09	33.85	45.78	< 0.0001
N+	230	3.04	6.52	23.04	67.39	
Surgical margin						
Negative	3.29	4.01	18.09	35.2	42.71	< 0.0001
Positive	783	4.34	13.28	29.89	52.49	

Gleason grade was plotted for this patient cohort in order to demonstrate the overall validity of our follow-up data ( $p < 0.0001$ ; Figure 4A). High MTC02 immunostaining was related to early biochemical recurrence if all cancers were analyzed ( $p < 0.0001$ ; Figure 4B). A subset analysis revealed, that this association was purely driven by ERG negative cancers ( $p < 0.0001$ ; Figure 4C) while the mitochondrial content was unrelated to PSA recurrence in ERG positive cancers ( $p = 0.7598$ , Figure 4D). A refined analysis further revealed that the prognostic relevance of MTC02 was limited the 1,852 ERG-negative cancers lacking PTEN deletion ( $p < 0.0001$ ; Figure 4E), while there was no effect in 249 ERG negative cancers harboring PTEN deletions ( $p = 0.2367$ ; Figure 4F).

#### Multivariate analysis

Four multivariate analyses were performed evaluating the clinical relevance of MTC02 immunostaining in different scenarios (Table 4A-C). Analysis #1 employed all post-operatively available parameters including pT, pN, margin status, pre-operative PSA value and Gleason grade obtained on the resected prostate. Scenario #2 included all postoperatively available parameters with the exception of nodal status. The rationale for this approach

was that lymphadenectomy is not a routine procedure in the surgical therapy of prostate cancer and that excluding pN in multivariate analysis increases case numbers. The remaining two scenarios tried to better model the pre-operative situation. Scenario #3 included the mitochondrial content, pre-operative PSA, clinical stage (cT) and the Gleason grade obtained on the prostatectomy specimen. Because the post-operative Gleason grade varies from the pre-operative Gleason grade, another multivariate analysis (#4) was added. In scenario #4, the pre-operative Gleason grade obtained on the original biopsy was combined with pre-operative PSA, clinical stage and MTC02 staining. The diverse multivariate analyses suggest a possible independent prognostic impact of MTC02 immunostaining in a preoperative setting, especially in ERG negative cancers (Table 4).

#### Discussion

The results of our study show, that the mitochondria content is tightly linked to various pathological, molecular features of prostate cancer. This data highlight the prominent importance of mitochondrial function for prostate cancer development and progression.



Table 3 Associations between MTC02 expression results and ERG positive prostate cancer phenotype

Parameter	n evaluable	MTC02 IHC result				p value
		Negative (%)	Weak (%)	Moderate (%)	Strong (%)	
All cancers	3.35	1.8	12.2	33.8	52.2	
PSA preoperative						
<4	451	2.66	11.97	32.59	52.77	0.9613
4-10	2.03	1.73	12.03	34.12	52.12	
10-20	604	1.66	12.75	33.44	52.15	
>20	218	1.83	13.3	35.78	49.08	
Tumor stage						
pT2	1.980	1.92	11.31	34.55	52.22	0.5463
pT3a	902	1.77	13.86	33.81	50.55	
pT3b	427	1.64	12.41	30.68	55.27	
pT4	22	0	18.18	36.36	45.45	
Gleason grade						
≤3 + 3	745	3.36	10.07	36.64	49.93	0.008
3 + 4	1.98	1.26	12.32	33.01	53.41	
4 + 3	485	2.06	14.85	33.81	49.28	
≥4 + 4	114	0.88	13.16	32.46	53.51	
Lymph node metastasis						
N0	1.9	1.63	12.2	34.56	51.6	0.7185
N+	192	1.04	14.58	32.81	51.56	
Surgical margin						
Negative	2.62	1.83	12.48	33.73	51.96	0.825
Positive	670	1.94	11.19	34.63	52.24	

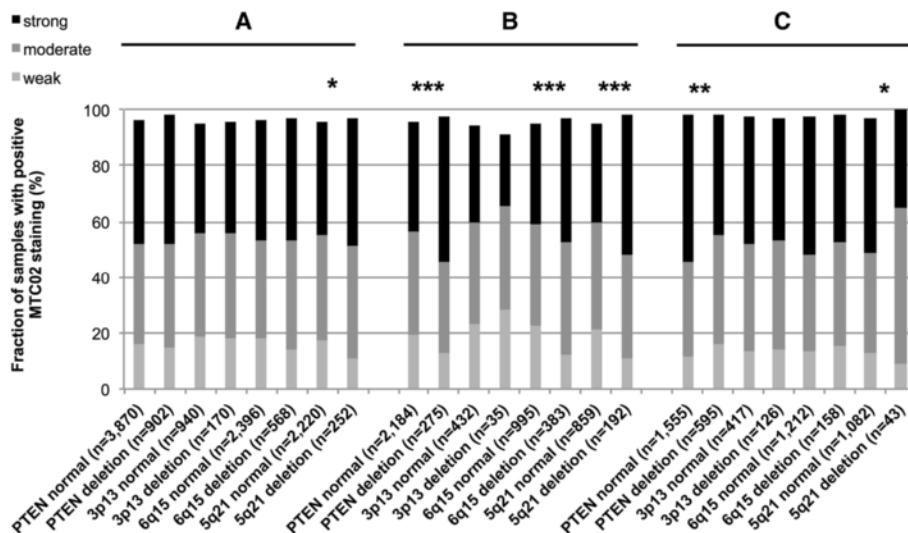


Figure 3 Relationship between MTC02 expression and deletions of PTEN, 3p13, 6q15 and 5q21 probed by FISH analysis. (A) Association between MTC02 expression and deletions of PTEN ( $p = 0.0596$ ), 3p13 ( $p = 0.0989$ ), 6q15 ( $p = 0.0867$ ) and 5q21 ( $*p = 0.0253$ ) in all prostate cancers. Relationship of MTC02 expression with (B) deletions of PTEN ( $***p < 0.0001$ ), 3p13 ( $p = 0.641$ ), 6q15 ( $***p < 0.0001$ ) and 5q21 ( $***p < 0.0001$ ) in the subset of ERG negative prostate cancers and with (C) deletions of PTEN ( $**p = 0.0004$ ), 3p13 ( $p = 0.9491$ ), 6q15 ( $p = 0.7544$ ) and 5q21 ( $*p = 0.0408$ ) in the subset of ERG positive cancers.

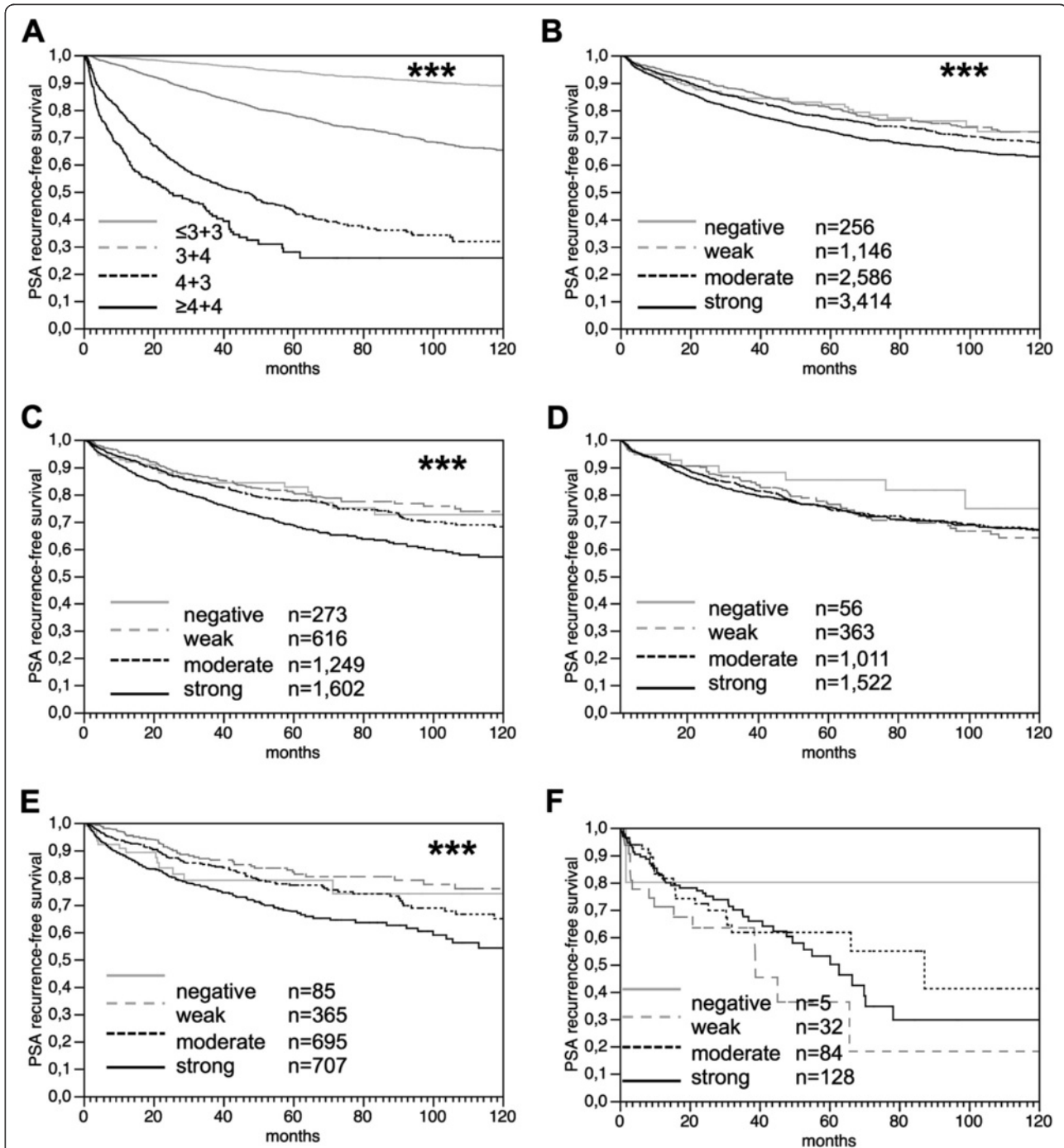


Figure 4 The prognostic impact of MTC02 expression in prostate cancer. The prognostic role of Gleason grade is given for this patient subset in order to demonstrate the overall validity of our follow-up data (\*\* $p < 0.0001$ ) (A). Association of MTC02 immunostaining with biochemical recurrence in (B) all prostate cancers (\*\* $p < 0.0001$ ;  $n = 7,402$ ), (C) in the subset of ERG negative cancers (\*\* $p < 0.0001$ ;  $n = 3,616$ ), (D) in the subset of ERG positive cancers ( $p = 0.7598$ ;  $n = 2,952$ ), (E) ERG negative prostate cancers lacking PTEN deletions (\*\* $p < 0.0001$ ;  $n = 1,852$ ), and (F) ERG negative prostate cancers harboring PTEN deletion ( $p = 0.2367$ ;  $n = 249$ ).

Immunohistochemical detection of a 60 KDa non-glycosylated protein component of mitochondria was utilized in this project to quantitate mitochondria in cancer cells on TMAs. The TMA approach is optimal

for the identification of subtle staining differences of proteins that are abundantly present in cancer, such as mitochondrial components, because TMAs enable maximal experimental standardization. In this study, more

Table 4 Multivariate analysis including MTC02 expression status in (A) all cancers, (B) ERG negative and (C) ERG positive prostate cancers

Scenario (n)	preoperative PSA-level	pT stage	cT stage	Gleason grade prostatectomy	Biopsy gleason grade	N status	R status	MTC02 expression
<b>A</b>								
1 (4,433)	< 0.0001	< 0.0001		< 0.0001		< 0.0001	< 0.0001	0.656
2 (7,226)	< 0.0001	< 0.0001		< 0.0001			< 0.0001	0.8726
3 (7,078)	< 0.0001		< 0.0001	< 0.0001				0.1282
4 (6,974)	< 0.0001		< 0.0001		< 0.0001			0.0007
<b>B</b>								
1 (2,220)	0.0026	< 0.0001		< 0.0001		< 0.0001	0.0063	0.7664
2 (3,528)	< 0.0001	< 0.0001		< 0.0001			0.0002	0.8366
3 (3,489)	< 0.0001		< 0.0001	< 0.0001				0.7614
4 (3,442)	< 0.0001		< 0.0001		< 0.0001			0.0384
<b>C</b>								
1 (1,791)	0.0117	< 0.0001		< 0.0001		0.0118	0.003	0.7873
2 (2,884)	0.0002	< 0.0001		< 0.0001			< 0.0001	0.8902
3 (2,798)	< 0.0001		< 0.0001	< 0.0001				0.2321
4 (2,752)	< 0.0001		< 0.0001		< 0.0001			0.3955

than 10,000 prostate cancer specimens were analyzed in one day in one experiment using one set of reagents at identical concentrations, temperatures and exposure times. Moreover, all TMA sections were cut on one day immediately before staining in order to avoid unequal decay of a tissues reactivity to antibody binding [37]. Finally, one pathologist interpreted all immunostainings at one day to enable maximal standardization of staining interpretation. In earlier studies, our TMA enabled us to validate several biomarkers with importance for prostate cancer, such as p53 expression [38], PTEN inactivation [32], CRISP3 overexpression [39] or deletions at 6q15 [31] and 5q21 [30].

The data derived from this approach demonstrate a marked increase of mitochondria content from normal prostate epithelial cells to cancer cells. A further increase was observed with increasing tumor grade and stage, suggesting that higher numbers of mitochondria are necessary or supportive for cancer development and progression. This is also supported by the observation that the mitochondrial content was linked to increased cell proliferation. Our findings are consistent with recent studies suggesting a prominent role of mitochondria content in cancer. For example, Ambrosini-Apalatro et al. [12] detected oncocytic, mitochondrion-rich modifications in adenocarcinoma cells after radiochemotherapy and Ragazzi et al. [26] described a link between mitochondrion-rich and undifferentiated breast cancers. Despite the early belief that cancer metabolism is primitive and inefficient, it has now become evident that cancer cells actively reprogram their metabolism activity [40]. Adaptation of

cellular metabolism towards macromolecular synthesis is critical to supplying sufficient amounts of nucleotides, proteins, and lipids for cell growth and proliferation, which are fundamental to cell growth and proliferation [40]. Accordingly, previous studies described interactions between the mitochondrial metabolism and the activity of growth signaling pathways involving key human oncogenes such as Myc, Ras, Akt and phosphoinositide 3-kinase (PI3K) [41-43]. Activated PI3K/Akt leads to enhanced glucose uptake and glycolysis [44,45] by induction of glucose transporters, mitochondrial enzymes involved in the glycolytic metabolism and glucose carbon flux into biosynthetic pathways [46-49]. Downstream of PI3K/Akt, the well-characterized cell growth regulator mTORC1 also has many effects intertwined with mitochondrial metabolism [50-52]. Taken together, these findings demonstrate that the reprogramming of mitochondrial metabolism is a central aspect of PI3K/Akt associated oncogenic activity.

The large number of tumors analyzed in this study enabled us to separately analyze cancer subgroups defined by molecular features, the most common of which is the TMPRSS2:ERG gene fusion. Gene fusions involving the androgen-regulated gene TMPRSS2 and ERG, a member of the ETS family of transcription factors, occur in about 50% of prostate cancers, especially in young patients, and result in strong ERG protein overexpression [53-55]. Our data demonstrate that high mitochondrial content is significantly linked to fusion type prostate cancer. Finding this association by two independent approaches for ERG fusion detection (IHC/FISH)

largely excludes a false positive association due to inefficient immunostaining for both MTC02 and ERG in a subset of damaged non-reactive tissues. This finding strongly argues for generally increased energy demands of ERG positive as compared to ERG negative cells. ERG expression causes massive deregulation of the global expression patterns in prostate cells. Several studies analyzing the transcriptomes of ERG positive and ERG negative tumors revealed that multiple energy-consumptive signaling pathways are activated as a result of ERG expression, including ER-, TGF- $\beta$ , WNT, PI3K/Akt and Myc signaling [56-60] all of which involve multiple ATPases and ATP-dependent kinases. Particularly PI3K/Akt and Myc signaling also directly activates glycolysis [43] and induces transcription of numerous glycolytic enzymes [4] in cancer cells.

That mitochondrial content has a different role and function in ERG positive and ERG negative cancers is further supported by our ERG-stratified analysis of disease outcome. Mitochondrial content had a prognostic role in ERG negative but not in ERG positive cancers. This striking difference may be caused by the substantial increase of cellular mitochondrial content by ERG rearrangements, which by themselves do not have any prognostic impact on prostate cancers. The magnitude of ERG-induced molecular and cellular changes, at least most of which are unrelated to cancer progression, may lead to an increased mitochondrial content in “fusion-type” prostate cancers, that masks demand for higher mitochondria content caused by specific molecular “progression events” requiring more mitochondrial function. The strong prognostic impact of mitochondria content in ERG negative prostate cancers fits well with models suggesting, that in a surrounding with low mitochondria content, “progression events” requiring more mitochondrial function would rather lead to a detectable increase of the mitochondria count, than in an environment with high mitochondria content.

Deletions of PTEN, 5q21 and 6q15 represent such “progression events” in prostate cancer as all of them are strongly linked to tumor growths and adverse clinical features. It seems likely that a shortage of nutrients and oxygen typically occurring during tumor expansion will eventually trigger additional adaptation steps, and increase of the mitochondrial content might be one of these. That such an increase of the mitochondrial content was not observed for 3p13 deletions may be due to the low number of analyzed ERG negative tumors for this deletion. Alternatively, it might be due to the small number of genes affected by these small 3p13 deletions, none of which may lead to additional “energy demand” in case of inactivation. A role of PTEN inactivation as a “progression event” associated with higher requirements for mitochondrial function is further supported by the observation that

high mitochondrial content loses its prognostic relevance in PTEN deleted ERG negative cancers.

It is of note that the relationship between all analyzed deletions (PTEN, 3p13, 5q21, 6q15) and the mitochondria content tended to invert within ERG-positive cancers. The causes for this observation cannot be deduced from our data. It might be speculated, that non-vital ERG induced mitochondria production is restrained under a different cellular environment driving towards tumor progression including more rapid tumor cell growth. More specifically, it may be possible that specific molecular events caused by chromosomal deletions interfere with ERG induced general upregulation of number of mitochondria. It has indeed been shown, that PTEN inactivation can directly trigger both glycolysis [61] and mitochondrial respiratory capacity [62] through AKT/mTOR signaling activation.

The marked prognostic relevance of mitochondrial abundance found in the subset of ERG negative cancers may suggest “mitochondria content” as a biomarker with potential clinical utility. This notion is further supported by the fact that the prognostic impact of mitochondria content was found on a TMA containing just one 0.6 mm cancer sample per patient. This approach of analyzing molecular features closely models the molecular analyses of core needle biopsies where comparable amounts of tissues are evaluated. Various models of multivariate analyses applied in this project indeed suggested an independent predictive role of mitochondria content for prognosis if only parameters were utilized that are available before radical prostatectomy. These data must be interpreted with caution, however, because the MTC02 immunostaining was done on tissue from radical prostatectomies and not on the core needle biopsies that were used to determine the preoperative Gleason grading. It is obvious, that potential prognostic biomarkers should be evaluated on preoperative needle biopsies but from a practical point of view such analyses are hardly feasible. This is because needle biopsies are usually done at many different facilities and not accessible for studies. Moreover, if such precious core needle biopsies were available, they would be exhausted after only few studies. Independent of this, it might be rewarding to further consider mitochondria content as a potential feature in multiparametric prognostic prostate cancer tests.

In summary, the results of our study highlight a different role of mitochondrial content in ERG fusion-positive and -negative cancers and identify “mitochondrial abundance” as a potential prognostic feature in ERG-negative cancers. Strong associations between chromosomal deletions and the cellular mitochondrial content further highlight the important role of mitochondria content as an adaptation process during cancer progression.

## Competing interests

The authors declare that they have no competing interest.

## Authors' contribution

GS, TS, JI, SS, RS and SM designed research; KG, KJ, MCT, CK, WW, AQ and MA performed the experiments and analyzed the data. GS, RS, KG, HH and MG wrote the manuscript. All authors read and approved the manuscript.

## Acknowledgements

We thank Christina Koop, Julia Schumann, Sünje Seekamp, and Inge Brandt for excellent technical assistance.

## Author details

<sup>1</sup>General, Visceral and Thoracic Surgery Department and Clinic, University Medical Center Hamburg-Eppendorf, Hamburg, Germany. <sup>2</sup>Institute of Pathology, University Medical Center Hamburg-Eppendorf, Martinistr. 52, 20246 Hamburg, Germany. <sup>3</sup>Martini-Clinic, Prostate Cancer Center, University Medical Center Hamburg-Eppendorf, Hamburg, Germany. <sup>4</sup>Department of Urology, Section for translational Prostate Cancer Research, University Medical Center Hamburg-Eppendorf, Hamburg, Germany.

Received: 27 August 2013 Accepted: 15 November 2013

Published: 21 November 2013

## References

1. Siegel R, Naishadham D, Jemal A: Cancer statistics, 2013. *CA Cancer J Clin* 2013, **63**:11–30.
2. Haberland J, Bertz J, Wolf U, Ziese T, Kurth BM: German cancer statistics 2004. *BMC Cancer* 2010, **10**:52.
3. Davis RE, Williams M: Mitochondrial function and dysfunction: an update. *J Pharmacol Exp Ther* 2012, **342**:598–607.
4. Fogg VC, Lanning NJ, Mackeigan JP: Mitochondria in cancer: at the crossroads of life and death. *Chin J Cancer* 2011, **30**:526–539.
5. Abu-Amro KK, Alzahrani AS, Zou M, Shi Y: High frequency of somatic mitochondrial DNA mutations in human thyroid carcinomas and complex I respiratory defect in thyroid cancer cell lines. *Oncogene* 2005, **24**:1455–1460.
6. Warowicka A, Kwasińska A, Gozdzińska-Jozefiak A: Alterations in mtDNA: a qualitative and quantitative study associated with cervical cancer development. *Gynecol Oncol* 2013, **129**:193–198.
7. Gao JY, Song BR, Peng JJ, Lu YM: Correlation between mitochondrial TRAP-1 expression and lymph node metastasis in colorectal cancer. *World J Gastroenterol* 2012, **18**:5965–5971.
8. Qian XL, Li YQ, Gu F, Liu FF, Li WD, Zhang XM, Fu L: Overexpression of ubiquitous mitochondrial creatine kinase (uMtCK) accelerates tumor growth by inhibiting apoptosis of breast cancer cells and is associated with a poor prognosis in breast cancer patients. *Biochem Biophys Res Commun* 2012, **427**:60–66.
9. Gogvadze V, Orrenius S, Zhivotovsky B: Mitochondria as targets for cancer chemotherapy. *Semin Cancer Biol* 2009, **19**:57–66.
10. Leber B, Geng F, Kale J, Andrews DW: Drugs targeting Bcl-2 family members as an emerging strategy in cancer. *Expert Rev Mol Med* 2010, **12**:e28. 10.1017/S1462399410001572.
11. Indran IR, Tufo G, Pervaiz S, Brenner C: Recent advances in apoptosis, mitochondria and drug resistance in cancer cells. *Biochimica Et Biophysica Acta-Bioenergetics* 1807, 2011:735–745.
12. Ambrosini-Spaltro A, Salvi F, Betts CM, Frezza GP, Piemontese A, Del Prete P, Baldoni C, Foschini MP, Viale G: Oncocytic modifications in rectal adenocarcinomas after radio and chemotherapy. *Virchows Arch* 2006, **448**:442–448.
13. Geyer FC, de Biase D, Lambros MB, Ragazzi M, Lopez-Garcia MA, Natrajan R, Mackay A, Kurelac I, Gasparre G, Ashworth A, et al: Genomic profiling of mitochondrion-rich breast carcinoma: chromosomal changes may be relevant for mitochondria accumulation and tumour biology. *Breast Cancer Res Treat* 2012, **132**:15–28.
14. Chen JZ, Gokden N, Greene GF, Mukunyadzi P, Kadlubar FF: Extensive somatic mitochondrial mutations in primary prostate cancer using laser capture microdissection. *Cancer Res* 2002, **62**:6470–6474.
15. Chen JZ, Kadlubar FF: Mitochondrial mutagenesis and oxidative stress in human prostate cancer. *J Environ Sci Health C Environ Carcinog Ecotoxicol Rev* 2004, **22**:1–12.
16. Jeronimo C, Nomoto S, Caballero OL, Usadel H, Henrique R, Varzim G, Oliveira J, Lopes C, Fliss MS, Sidransky D: Mitochondrial mutations in early stage prostate cancer and bodily fluids. *Oncogene* 2001, **20**:5195–5198.
17. Jessie BC, Sun CQ, Irons HR, Marshall FF, Wallace DC, Petros JA: Accumulation of mitochondrial DNA deletions in the malignant prostate of patients of different ages. *Exp Gerontol* 2001, **37**:169–174.
18. Kloss-Brandstatter A, Schafer G, Erhart G, Huttenhofer A, Coassin S, Seifarth C, Summerer M, Bektic J, Klocker H, Kronenberg F: Somatic mutations throughout the entire mitochondrial genome are associated with elevated PSA levels in prostate cancer patients. *Am J Hum Genet* 2010, **87**:802–812.
19. Lindberg J, Mills IG, Klevebring D, Liu W, Neiman M, Xu J, Wikstrom P, Wiklund P, Wiklund F, Egevad L, Gronberg H: The mitochondrial and autosomal mutation landscapes of prostate cancer. *Eur Urol* 2013, **63**:702–708.
20. Parr RL, Dakubo GD, Crandall KA, Maki J, Reguly B, Aguirre A, Wittock R, Robinson K, Alexander JS, Birch-Machin MA, et al: Somatic mitochondrial DNA mutations in prostate cancer and normal appearing adjacent glands in comparison to age-matched prostate samples without malignant histology. *J Mol Diagn* 2006, **8**:312–319.
21. Petros JA, Baumann AK, Ruiz-Pesini E, Amin MB, Sun CQ, Hall J, Lim S, Issa MM, Flanders WD, Hosseini SH, et al: mtDNA mutations increase tumorigenicity in prostate cancer. *Proc Natl Acad Sci USA* 2005, **102**:719–724.
22. Yu JJ, Yan T: Effect of mtDNA mutation on tumor malignant degree in patients with prostate cancer. *Aging Male* 2010, **13**:159–165.
23. Leav I, Plescia J, Goel HL, Li J, Jiang Z, Cohen RJ, Languino LR, Altieri DC: Cytoprotective Mitochondrial Chaperone TRAP-1 As a Novel Molecular Target in Localized and Metastatic Prostate Cancer. *Am J Pathol* 2010, **176**:393–401.
24. Altieri DC, Languino LR, Lian JB, Stein JL, Leav I, van Wijnen AJ, Jiang Z, Stein GS: Prostate cancer regulatory networks. *J Cell Biochem* 2009, **107**:845–852.
25. de Bari L, Moro L, Passarella S: Prostate cancer cells metabolize D-lactate inside mitochondria via a D-lactate dehydrogenase which is more active and highly expressed than in normal cells. *FEBS Lett* 2013, **587**:467–473.
26. Ragazzi M, de Biase D, Betts CM, Farnedi A, Ramadan SS, Tallini G, Reis-Filho JS, Eusebi V: Oncocytic carcinoma of the breast: frequency, morphology and follow-up. *Hum Pathol* 2011, **42**:166–175.
27. Erbersdobler A, Fritz H, Schnoger S, Graefen M, Hammerer P, Huland H, Henke RP: Tumour grade, proliferation, apoptosis, microvessel density, p53, and bcl-2 in prostate cancers: differences between tumours located in the transition zone and in the peripheral zone. *Eur Urol* 2002, **41**:40–46.
28. Mirlacher M, Simon R: Recipient block TMA technique. *Methods Mol Biol* 2010, **664**:37–44.
29. Minner S, Enodien M, Sirma H, Luebke AM, Krohn A, Mayer PS, Simon R, Tennstedt P, Muller J, Scholz L, et al: ERG status is unrelated to PSA recurrence in radically operated prostate cancer in the absence of antihormonal therapy. *Clin Cancer Res* 2011, **17**:5878–5888.
30. Burkhardt L, Fuchs S, Krohn A, Masser S, Mader M, Kluth M, Bachmann F, Huland H, Steuber T, Graefen M, et al: CHD1L is a 5q21 tumor suppressor required for ERG rearrangement in prostate cancer. *Cancer Res* 2013, **73**:2795–2805.
31. Kluth M, Hesse J, Heintz A, Krohn A, Steurer S, Sirma H, Simon R, Mayer PS, Schumacher U, Grupp K, et al: Genomic deletion of MAP3K7 at 6q12-22 is associated with early PSA recurrence in prostate cancer and absence of TMPRSS2:ERG fusions. *Mod Pathol* 2013, **26**:975–983.
32. Krohn A, Diedler T, Burkhardt L, Mayer PS, De Silva C, Meyer-Kornblum M, Kotschau D, Tennstedt P, Huang J, Gerhauser C, et al: Genomic deletion of PTEN is associated with tumor progression and early PSA recurrence in ERG fusion-positive and fusion-negative prostate cancer. *Am J Pathol* 2012, **181**:401–412.
33. Bubendorf L, Sauter G, Moch H, Schmid HP, Gasser TC, Jordan P, Mihatsch MJ: Ki67 labelling index: an independent predictor of progression in prostate cancer treated by radical prostatectomy. *J Pathol* 1996, **178**:437–441.
34. Berger MF, Lawrence MS, Demicheli F, Drier Y, Cibulskis K, Sivachenko AY, Sboner A, Esgueva R, Pflueger D, Sougnez C, et al: The genomic complexity of primary human prostate cancer. *Nature* 2011, **470**:214–220.

35. Lapointe J, Li C, Giacomini CP, Salari K, Huang S, Wang P, Ferrari M, Hernandez-Boussard T, Brooks JD, Pollack JR: Genomic profiling reveals alternative genetic pathways of prostate tumorigenesis. *Cancer Res* 2007, 67:8504–8510.
36. Taylor BS, Schultz N, Hieronymus H, Gopalan A, Xiao Y, Carver BS, Arora VK, Kaushik P, Cerami E, Reva B, et al: Integrative genomic profiling of human prostate cancer. *Cancer Cell* 2010, 18:11–22.
37. Simon R, Mirlacher M, Sauter G: Immunohistochemical analysis of tissue microarrays. *Methods Mol Biol* 2010, 664:113–126.
38. Schlomm T, Iwers L, Kirstein P, Jessen B, Kolleremann J, Minner S, Passow-Droelt A, Mirlacher M, Milde-Langosch K, Graefen M, et al: Clinical significance of p53 alterations in surgically treated prostate cancers. *Mod Pathol* 2008, 21:1371–1378.
39. Grupp K, Kohl S, Sirma H, Simon R, Steurer S, Becker A, Adam M, Izbicki J, Sauter G, Minner S, et al: Cysteine-rich secretory protein 3 overexpression is linked to a subset of PTEN-deleted ERG fusion-positive prostate cancers with early biochemical recurrence. *Mod Pathol* 2013, 26:733–742.
40. Ward PS, Thompson CB: Metabolic reprogramming: a cancer hallmark even warburg did not anticipate. *Cancer Cell* 2012, 21:297–308.
41. Hsu PP, Sabatini DM: Cancer cell metabolism: Warburg and beyond. *Cell* 2008, 134:703–707.
42. Jones RG, Thompson CB: Tumor suppressors and cell metabolism: a recipe for cancer growth. *Genes Dev* 2009, 23:537–548.
43. Levine AJ, Puzio-Kuter AM: The control of the metabolic switch in cancers by oncogenes and tumor suppressor genes. *Science* 2010, 330:1340–1344.
44. Buzzai M, Bauer DE, Jones RG, Deberardinis RJ, Hatzivassiliou G, Elstrom RL, Thompson CB: The glucose dependence of Akt-transformed cells can be reversed by pharmacologic activation of fatty acid beta-oxidation. *Oncogene* 2005, 24:4165–4173.
45. Elstrom RL, Bauer DE, Buzzai M, Karnauskas R, Harris MH, Plas DR, Zhuang H, Cinalli RM, Alavi A, Rudin CM, Thompson CB: Akt stimulates aerobic glycolysis in cancer cells. *Cancer Res* 2004, 64:3892–3899.
46. Deprez J, Vertommen D, Alessi DR, Hue L, Rider MH: Phosphorylation and activation of heart 6-phosphofructo-2-kinase by protein kinase B and other protein kinases of the insulin signaling cascades. *J Biol Chem* 1997, 272:17269–17275.
47. Gottlob K, Majewski N, Kennedy S, Kandel E, Robey RB, Hay N: Inhibition of early apoptotic events by Akt/PKB is dependent on the first committed step of glycolysis and mitochondrial hexokinase. *Genes Dev* 2001, 15:1406–1418.
48. Kohn AD, Summers SA, Birnbaum MJ, Roth RA: Expression of a constitutively active Akt Ser/Thr kinase in 3T3-L1 adipocytes stimulates glucose uptake and glucose transporter 4 translocation. *J Biol Chem* 1996, 271:31372–31378.
49. Wakil SJ, Porter JW, Gibson DM: Studies on the mechanism of fatty acid synthesis. I. Preparation and purification of an enzymes system for reconstruction of fatty acid synthesis. *Biochim Biophys Acta* 1957, 24:453–461.
50. Bentzinger CF, Romanino K, Cloetta D, Lin S, Mascarenhas JB, Oliveri F, Xia J, Casanova E, Costa CF, Brink M, et al: Skeletal muscle-specific ablation of raptor, but not of rictor, causes metabolic changes and results in muscle dystrophy. *Cell Metab* 2008, 8:411–424.
51. Cunningham JT, Rodgers JT, Arlow DH, Vazquez F, Mootha VK, Puigserver P: mTOR controls mitochondrial oxidative function through a YY1-PGC-1alpha transcriptional complex. *Nature* 2007, 450:736–740.
52. Schieke SM, Phillips D, McCoy JP Jr, Aponte AM, Shen RF, Balaban RS, Finkel T: The mammalian target of rapamycin (mTOR) pathway regulates mitochondrial oxygen consumption and oxidative capacity. *J Biol Chem* 2006, 281:27643–27652.
53. Weischenfeldt J, Simon R, Feuerbach L, Schlangen K, Weichenhan D, Minner S, Wuttig D, Warnatz HJ, Stehr H, Rausch T, et al: Integrative genomic analyses reveal an androgen-driven somatic alteration landscape in early-onset prostate cancer. *Cancer Cell* 2013, 23:159–170.
54. Tomlins SA, Rhodes DR, Perner S, Dhanasekaran SM, Mehra R, Sun XW, Varambally S, Cao X, Tchinda J, Kuefer R, et al: Recurrent fusion of TMPRSS2 and ETS transcription factor genes in prostate cancer. *Science* 2005, 310:644–648.
55. Tomlins SA, Mehra R, Rhodes DR, Smith LR, Roulston D, Helgeson BE, Cao X, Wei JT, Rubin MA, Shah RB, Chinnaiyan AM: TMPRSS2:ETV4 gene fusions define a third molecular subtype of prostate cancer. *Cancer Res* 2006, 66:3396–3400.
56. Brase JC, Johannes M, Mannsperger H, Falth M, Metzger J, Kacprzyk LA, Andrusiak T, Gade S, Meister M, Sirma H, et al: TMPRSS2-ERG-specific transcriptional modulation is associated with prostate cancer biomarkers and TGF-beta signaling. *BMC Cancer* 2011, 11:507.
57. Gupta S, Ijlin K, Sara H, Mpindi JP, Mirtti T, Vainio P, Rantala J, Alanen K, Nees M, Kallioniemi O: FZD4 as a mediator of ERG oncogene-induced WNT signaling and epithelial-to-mesenchymal transition in human prostate cancer cells. *Cancer Res* 2010, 70:6735–6745.
58. Jhavar S, Brewer D, Edwards S, Kote-Jarai Z, Attard G, Clark J, Flohr P, Christmas T, Thompson A, Parker M, et al: Integration of ERG gene mapping and gene-expression profiling identifies distinct categories of human prostate cancer. *BJU Int* 2009, 103:1256–1269.
59. Hawksorth D, Ravindranath L, Chen Y, Furusato B, Sesterhenn IA, McLeod DG, Srivastava S, Petrovics G: Overexpression of C-MYC oncogene in prostate cancer predicts biochemical recurrence. *Prostate Cancer Prostatic Dis* 2010, 13:311–315.
60. Zong Y, Xin L, Goldstein AS, Lawson DA, Teittel MA, Witte ON: ETS family transcription factors collaborate with alternative signaling pathways to induce carcinoma from adult murine prostate cells. *Proc Natl Acad Sci USA* 2009, 106:12465–12470.
61. Manning BD, Cantley LC: AKT/PKB signaling: navigating downstream. *Cell* 2007, 129:1261–1274.
62. Goo CK, Lim HY, Ho QS, Too HP, Clement MV, Wong KP: PTEN/Akt signaling controls mitochondrial respiratory capacity through 4E-BP1. *PLoS One* 2012, 7:e45806.

doi:10.1186/1476-4598-12-145  
 Cite this article as: Grupp et al.: High mitochondria content is associated with prostate cancer disease progression. *Molecular Cancer* 2013 12:145.

## **2. Publikationsdissertation**

### **2.1. Einleitung**

Das Prostatakarzinom ist die häufigste maligne Erkrankung des Mannes und die dritthäufigste Krebstodesursache in Deutschland [1]. Die prognostizierte Neuerkrankungsrate für 2014 beläuft sich auf über 70.000 Männer. Die Sterberate wird mit 12.000 pro Jahr beziffert [2]. Nebenbefundlich bei der Obduktion, können indolente Prostatakarzinome diagnostiziert werden, so dass eine hohe und mit dem Alter steigende Prävalenz von bis zu 90% bei den 90-jährigen angenommen wird. [3] Der Großteil der langsam wachsenden Tumoren ist entsprechend für die hohe 5-Jahres-Überlebensrate von über 90% verantwortlich [2] und rechtfertigt bei geeigneten Patienten eine abwartende Strategie, das „watchful waiting“ oder „active surveillance“, anstelle einer kurativen Therapie [4]. Obwohl für die Mehrzahl der Prostatakarzinome ein indolenter klinischer Verlauf charakteristisch ist, existiert eine kleine hochaggressive Gruppe metastasierender Tumoren, die in der Diagnostik nicht übersehen werden darf.

Gegenwärtig werden in der präoperativen Diagnostik des Prostatakarzinoms standardmäßig der Gleason-Score, das Tumorausmaß in der Biopsie und das prostataspezifische Antigen im Serum bestimmt. Diese Parameter stellen starke statistische Prognose-Kriterien dar, die letztendlich aber nicht suffizient sind, um die individuelle Prognose des Patienten vorherzusagen und Tumoren mit aggressivem Wachstum frühzeitig und sicher von indolenten Tumoren zu unterscheiden.

Da die bisherige Diagnostik keine individuelle Prognoseabschätzung ermöglicht, besteht Hoffnung, dass ergänzende molekulare Marker zusammen mit den klinisch-pathologischen Parametern die Entscheidungsfindung bei der Therapiewahl erleichtern werden. Ein vielversprechender neuer Marker ist der Antikörper MTC02 (mouse monoclonal to mitochondria), der eine 60kDa große, nicht glykolysierte Eiweiß-Zielstruktur in den humanen Mitochondrien identifiziert und bereits in zahlreichen Studien genutzt wurde, um Rückschlüsse auf den Mitochondriengehalt in Tumorzellen zu ziehen. So wurde beispielsweise MTC02 in vorangegangenen Studien zur Identifikation von molekulargenetischen Veränderungen [5] und der Häufigkeit, Morphologie und den klinischen Merkmalen von Mammakarzinomen mit erhöhtem Gehalt an Mitochondrien verwendet [6]. Besonderes Interesse kommt hierbei der Funktion aber auch Dysfunktion der Mitochondrien zu, der eine potentielle Bedeutung bei der Entstehung von Karzinomen beigemessen wird [7]. Kommt es bei der Proliferation von Krebszellen zu einem Verlust von

Kontrollmechanismen, entstehen auf lange Sicht zelluläre Massen, welche die Kapazität der vaskulären Versorgungsmöglichkeiten überschreiten und unausweichlich zu einem zellulären Mangel an Sauerstoff und Nährstoffen führen. Um die eingeschränkte Versorgung zu überwinden, finden parallel zur Proliferation der Krebszellen zelluläre Adaptationsvorgänge zur Deckung des erhöhten Energiebedarfs statt. Mitochondrien spielen nicht nur eine Schlüsselrolle in der Bereitstellung von Energie, sei es durch den Metabolismus von Glukose oder durch die oxidative Phosphorylierung in der Atmungskette. Sie nehmen darüber hinaus entscheidenden Einfluss auf die Apoptose oder das Überleben einer Zelle. Daraus resultieren die Überlegungen, dass die Aktivität und die Anzahl der Mitochondrien eine wichtige Rolle bei der Entstehung von Tumoren und dem Tumorprogress spielen könnten [8]. Darauf basieren die Annahmen, dass Mutationen in mitochondrialen Genen oder ein abweichender mitochondrialer Gehalt, eine beträchtliche Rolle bei verschiedenen Krebserkrankungen spielen könnten [9-12]. Entsprechend dieser Hypothese kann man in der Pharmaindustrie eine Entwicklung neuer Medikamente zur Krebstherapie verzeichnen, deren Zielstrukturen die Mitochondrien selbst oder mit Mitochondrien assoziierte Strukturen darstellen [13-15].

In einigen Studien wurde die intrazelluläre Akkumulation von Mitochondrien als bedeutungsvoller Adaptationsmechanismus des Mamma- und Kolonkarzinoms diskutiert [5, 16]. Mutationen in der mitochondrialen DNA konnten ebenfalls in Zellen des Prostatakarzinoms detektiert werden [17-25]. Des Weiteren wird vermutet, dass ein deregulierter Metabolismus innerhalb der Mitochondrien eine wesentliche Voraussetzung für die Entstehung des Prostatakarzinoms darstellt [26-28]. Darauf basierend wurde die Hypothese aufgestellt, dass die Quantität der Mitochondrien in Prostatakrebszellen von klinischer Relevanz ist und der Mitochondriengehalt einer Prostatakrebszelle abhängig von der jeweiligen molekularen Prostatakrebsuntergruppe variiert.

Um die klinische Bedeutung des Mitochondriengehaltes beim Prostatakarzinom zu untersuchen, wurde MTC02 als potentieller prognoserelevanter Biomarker in Prostatakrebszellen, immunohistochemisch an einem Tissue Microarray aus insgesamt 11.152 Karzinomproben mit klinischen Verlaufsdaten und einer dazugehörigen molekularen Datenbank analysiert. Ziel war es zudem mögliche Korrelationen zwischen dem Gehalt an Mitochondrien und molekularen Untergruppen aufzudecken. Die Studie zeigte, dass der „mitochondrienreiche“ Phänotyp mit molekularen Tumormerkmalen und einer schlechten Prognose in der Gruppe der ERG negativen Prostatatumoren assoziiert ist.



## **2.2. Material und Methoden**

### **2.2.1. Patienten und Tissue Microarray**

Insgesamt standen Gewebeproben von 11.152 Patienten zur Verfügung, die sich im Zeitraum von 1992 bis 2011 in der Martini-Klinik oder in der urologischen Abteilung des Universitätsklinikums Hamburg-Eppendorf einer radikalen Prostatektomie unterzogen haben [29]. Das Prostata spezifische Antigen (PSA) wurde postoperativ regelmäßig bestimmt und ein Rezidiv als das erste Auftreten von Werten ab 0,2 ng/ml definiert. In einer zugehörigen molekularen Datenbank waren Untersuchungsergebnisse zur Expression von ERG, zur TMPRSS2-ERG Translokation und anderen genetischen Deletionen (*PTEN*, 3p13, 5q21, 6q15) von den meisten Tumoren enthalten.

Der standardisierte Prozess zur Herstellung eines Tissue Microarrays (TMA) wurde zuvor detailliert beschrieben [30]. Zusammenfassend handelt es sich um jeweils 0,6mm dicke Stanzen, die aus repräsentativen Gewebeblöcken eines jeden Patienten entnommen und auf 24 Gewebeblöcke verteilt zur immunhistochemischen Untersuchung vorbereitet wurden.

### **2.2.2. Immunhistochemie**

Frisch geschnittene TMA Schnitte wurden entparaffiniert und anschließend einem hitzeinduzierten Antigen-Retrieval unterzogen. Anschließend wurden die TMA Schnitte mit dem MTC02-Antikörper inkubiert. Der gebundene Antikörper zeigte eine homogene Färbung, wobei die Farbintensität semiquantitativ vier verschiedenen Kategorien (negativ, schwach, mäßig und stark) zugeordnet werden konnte.

## **2.3. Ergebnisse**

Eine detaillierte Darstellung der Ergebnisse findet sich in dem Originalartikel. Zusammenfassend konnte die Antikörperfärbung bei insgesamt 8.412 Prostatatumoren jeweils zu 46,5% als stark, zu 34,6% als mäßig oder zu 15,4% als schwach charakterisiert werden. Die MTC02 Immunfärbung reicherte sich im Zytoplasma der Prostatazellen an, wobei eine intensivere Färbung in malignem Gewebe auffiel. 2.740 der 11.152 Gewebeproben im TMA (24,6%) waren ohne Aussage bezüglich der MTC02 Immunfärbung, weil sie entweder keine Tumorzellen oder kein Gewebe enthielten.

Eine starke Antikörperfärbung korrelierte signifikant mit einem fortgeschrittenen pathologischen Tumorstadium, einem hohen Gleason Grad, einem positiven Lymphknotenstatus, einem Wiederanstieg des PSA- Wertes (jeweils  $p < 0,0001$ ) und einem positiven chirurgischen Resektionsrand ( $p = 0,0005$ ).

Betrachtete man nun molekulare Subtypen des Prostatakarzinoms, ließ sich eine besonders starke MTC02-Färbung in den ERG-positiven Tumoren detektieren. Es bestand hier eine signifikante Korrelation zwischen der MTC02 Färbung und einem hohen Gleason Grad ( $p=0,008$ ). Weiterführende Analysen konnten belegen, dass sich ERG-positive Karzinome mit chromosomalen Deletionen allesamt durch einen niedrigeren Mitochondriengehalt auszeichneten. Signifikante Ausmaße der Korrelation ERG-positiver Prostatakarzinome und niedriger Mitochondriengehalt wurden jedoch allein in Tumoren mit den Deletionen PTEN ( $p=0,0004$ ) und 5q ( $p=0,0408$ ) erreicht.

Bei den insgesamt 4.151 ERG-negativen Tumoren korrelierte eine starke MTC02 Färbung signifikant mit hohen präoperativen PSA-Werten ( $p=0,0372$ ), fortgeschrittenem pathologischen Tumorstadium, hohem Gleason Grad, positivem Lymphknotenstatus und positivem chirurgischen Resektionsrand (jeweils  $p < 0,0001$ ). Detaillierte Untersuchungen ERG-negativer Tumoren in Untergruppen chromosomaler Merkmale belegten eine signifikante Assoziation der meisten untersuchten Deletionen mit einem hohen Mitochondriengehalt (*PTEN*, 5q, 6q; jeweils  $p < 0,0001$ ).

Bei der Untersuchung der prognostischen Relevanz von MTC02 ergab sich eine signifikante Korrelation zwischen dem Mitochondriengehalt und dem biochemischen Rezidiv in dem 1.852 Gewebeproben umfassenden Kollektiv ERG-negativer Prostatakarzinome ohne *PTEN*-Deletion ( $p < 0,0001$ ).

Vier multivariate Analysen wurden mit dem Ziel durchgeführt, die klinische Relevanz der MTC02 Immunfärbung in verschiedenen Szenarien zu untersuchen. Aus den breitgefächerten multivariaten Analysen ergab sich eine mögliche unabhängige prognostische Relevanz der MTC02 Immunfärbung in präoperativen Untersuchungen insbesondere bei ERG-negativen Prostatakarzinomen.

## **2.4. Diskussion**

Die Untersuchungsergebnisse zeigen einen engen Zusammenhang zwischen dem Mitochondriengehalt sowie zahlreichen pathologischen und molekularen Merkmalen des Prostatakarzinoms und heben die Schlüsselrolle der mitochondrialen Funktion für die Entstehung und die Progression des Prostatakarzinoms hervor.

In diesem Projekt wurde unter standardisierten Bedingungen eine Quantifizierung von Mitochondrien auf einem Tissue Microarray (TMA) mit über 10.000 Gewebeproben von Prostatakarzinomen vorgenommen [31]. Die immunhistochemisch ermittelten Ergebnisse zeigen einen deutlich erhöhten Mitochondriengehalt in malignem Prostatagewebe. Besonders

hohe Konzentrationen der stoffwechselaktiven Organellen fanden sich in Tumoren fortgeschrittener Stadien und in Tumoren zunehmender Entdifferenzierung. Diese Tatsache legt die Vermutung nahe, dass ein hoher Mitochondriengehalt, entweder als Voraussetzung oder als förderlich für die Krebsentstehung und den Krebsprogress betrachtet werden kann. Diese Annahme wird zusätzlich durch die Beobachtung unterstützt, dass große Mitochondrienmengen in Zusammenhang mit höheren zellulären Proliferationsraten stehen. Entgegen der früheren Annahme, dass Tumorzellen sich eines primitiven und ineffizienten Metabolismus bedienen, konnte belegt werden, dass Krebszellen die Aktivität ihres Metabolismus zweckmäßig reprogrammieren können [32]. Die Anpassung des zellulären Metabolismus an die makromolekularen Syntheseprozesse stellt eine elementare Voraussetzung zur Bereitstellung der für das Zellwachstum und die Proliferation in ausreichenden Mengen erforderlichen Bausteine wie Nukleotide, Proteine und Lipide dar [32]. Übereinstimmend entdeckten andere Forschungsgruppen Interaktionen zwischen dem mitochondrialen Stoffwechsel und der Aktivität von Zellwachstum regulierenden Signalwegen, in die die zentralen humanen Onkogene Myc, Ras, Phosphoinositide 3-kinase (PI3K) und Akt involviert sind [33-35].

Die große Anzahl an Tumoren, die in der Studie untersucht wurde, erlaubte uns molekulare Untergruppen des Prostatakarzinoms, getrennt voneinander zu analysieren. Die Genfusion zwischen dem Androgen-abhängigen *TMPRSS2*-Gen und *ERG*, einem Mitglied der ETS Transkriptions-Faktor-Familie, kommt in über 50% aller Prostatatumoren vor und tritt insbesondere bei jungen Patienten auf [36]. Mit den von uns erhobenen Daten ließ sich ein signifikanter Zusammenhang zwischen einem hohen Mitochondriengehalt und Prostatakarzinomen mit *TMPRSS2:ERG* Genfusion nachweisen, so dass ein höherer Energiebedarf der *ERG*-positiven Prostatatumoren angenommen werden kann. Die Expression von *ERG* hat viele Änderungen des Expressionsmusters in Prostatazellen zur Folge. So konnten vorangegangene Studien aufdecken, dass in *ERG*-positiven Tumoren multiple den Energieverbrauch regulierende Signalkaskaden aktiviert werden. Insbesondere PI3K/Akt- und Myc- Signalwege aktivieren darüber hinaus die Glykolyse auf direktem Weg [35] und induzieren die Transkription von diversen, an der Glykolyse beteiligten Enzymen in den Krebszellen [8].

Dass dem Mitochondriengehalt jeweils eine andere Bedeutung und Funktion in den *ERG*-positiven und in den *ERG*-negativen Tumoren zukommt, wurde zusätzlich durch unsere Untersuchungen zum Krankheitsverlauf in Abhängigkeit vom *ERG*-Status unterstützt. So hat die Quantität der Mitochondrien nur in den *ERG*-negativen Krebszellen Auswirkungen auf

die Krankheitsprognose. Dieser eindrucksvolle Unterschied zu ERG-positiven Tumoren könnte durch einen erheblichen Anstieg des Mitochondriengehaltes als Folge der *ERG*-Fusion verursacht werden, die für sich allein genommen ohne Einfluss auf die Prognose des Prostatakarzinoms bleibt. Das Ausmaß an ERG-induzierten molekularen und zellulären Anpassungen, von denen die meisten in keinem Zusammenhang zur Progression der Krebserkrankung stehen, kann also zu einem höheren Mitochondriengehalt führen und einen gesteigerten Bedarf an Mitochondrien durch molekulare „Progressionsereignisse“, die wiederum eine gesteigerte Funktionalität der Zellorganellen erfordern, nur vortäuschen. Die hohe prognostische Relevanz des Mitochondriengehaltes in ERG-negativen Prostatatumoren findet Übereinstimmung mit Erklärungsmodellen, in denen „Progressionsereignisse“ mit einem hohen Bedarf an gesteigerter Aktivität der Mitochondrien, eher in Zellen mit niedrigem Mitochondriengehalt, zu einem nachweisbaren Zuwachs der Zellorganellen führen, als in Zellen mit bereits hohem Mitochondriengehalt. Deletionen von *PTEN*, 5q21 und 6q15 repräsentieren solche „Progressionsereignisse“, da sie jeweils stark mit Tumorwachstum und unerwünschten klinischen Merkmalen des Prostatakarzinoms in Verbindung stehen.

Es hat den Anschein, dass ein Mangel an Nährstoffen und Sauerstoff, welcher in übermäßig wachsenden Zellen auftritt, wie typischerweise im Rahmen des Tumorwachstums, im Verlauf Anpassungsvorgänge, wie zum Beispiel eine Erhöhung des Mitochondriengehaltes auslösen kann. Der Stellenwert der Inaktivierung von *PTEN* als „Progressionsereignis“ einhergehend mit hohen Erfordernissen an die mitochondriale Funktion, wird weiterhin durch die Beobachtung unterstützt, dass ein hoher Mitochondriengehalt die prognostische Relevanz in ERG-negativen Tumoren mit *PTEN* Deletion verliert.

Bemerkenswert ist, dass die Assoziation aller analysierten Deletionen (*PTEN*, 3p13, 5q21, 6q15) mit dem Mitochondriengehalt in den ERG-positiven Karzinomen zu einer inversen Korrelation tendiert. Auf die Ursache für diese Beobachtung lässt sich aus den erhobenen Daten nicht direkt schließen. Es kann aber spekuliert werden, dass eine ERG-induzierte Mitochondrienproduktion durch eine abweichende zelluläre Umgebung, die auf Tumorprogress und ein noch zügigeres Krebszellwachstum ausgerichtet ist, unterdrückt wird. Im engeren Sinne besteht die Möglichkeit, dass bestimmte molekulare Veränderungen, die aus den chromosomalen Deletionen resultieren, mit der generellen Hochregulierung zur Steigerung des Mitochondriengehaltes durch ERG interferieren. Es konnte bereits gezeigt werden, dass die Inaktivierung von *PTEN* einen direkten steigernden Einfluss sowohl auf die Glykolyse [37] als auch über die Aktivierung des AKT/mTOR-Signalwegs auf die Funktionalität der Atmungskette in den Mitochondrien [38] hat.

Die eindeutige prognostische Relevanz der Menge an Mitochondrien in der Untergruppe der ERG-negativen Tumoren deutet darauf hin, dass der Mitochondriengehalt als neuer Biomarker zur klinischen Anwendung geeignet ist. Diese Annahme wird durch den Nachweis der prognostischen Bedeutung von MTC02 an einem TMA, der pro Patienten lediglich eine 0,6mm Gewebeprobe enthält, unterstützt. Die Gewebemenge in diesem Verfahren zur Analyse molekularer Merkmale, ist damit mit der ähnlich kleinen Gewebeprobe aus Nadelbiopsien zu vergleichen. Die verschiedenen multivariaten Analysen dieser Studie, suggerieren eine unabhängige prädiktive Bedeutung des Mitochondriengehaltes für die Prognose; selbst bei Verwendung ausschließlich präoperativ erhobener Parameter. Diese Überlegungen müssen allerdings kritisch hinterfragt werden, da die durchgeführte immunhistochemische MTC02 Antikörperfärbung an Gewebeproben nach radikaler Prostatektomie und nicht an der Nadelbiopsie erfolgte. Es ist jedoch von entscheidender Bedeutung, dass die Verwendbarkeit potentieller prognostischer Biomarker an präoperativ gewonnenen Nadelbiopsien evaluiert wird. Aus praktischer Sicht bestehen hier jedoch Einschränkungen, da diese Proben zumeist in ambulanten Einrichtungen gewonnen werden und ihre Verwendbarkeit für große Studien dadurch stark limitiert ist. Zudem sind Nadelbiopsien nach nur wenigen Analysen aufgebraucht. Aber unabhängig davon sollte weiterführend untersucht werden, ob die Analyse des Mitochondriengehaltes in multiparametrischen Tests eine sinnvolle Ergänzung zur prognostischen Vorhersage des Krankheitsverlaufes des Prostatakarzinoms ist.

Zusammenfassend ergibt sich aus den Untersuchungen, dass der Mitochondriengehalt nur in den ERG-negativen Karzinomen eine prognostische Relevanz aufweist. Ein enger Zusammenhang zwischen chromosomalen Deletionen und dem Mitochondriengehalt in Krebszellen unterstreicht die wichtige Rolle der Mitochondrien im Rahmen der Anpassungsvorgänge innerhalb des Tumorprogresses.

## **2.5. Zusammenfassung**

Mitochondrien wird eine Schlüsselrolle bei der Entstehung und bei der Progression von Krebserkrankungen zugesprochen. Diese Studie evaluierte die potentielle prognostische Relevanz von MTC02, einem Biomarker für den Mitochondriengehalt beim Prostatakarzinom. Um die Bedeutung der Quantität von Mitochondrien für die Prognose des Prostatakarzinoms zu untersuchen, wurde in einem immunhistochemischen Verfahren eine MTC02 Antikörperfärbung auf einem TMA mit insgesamt 11.152 Tumorproben durchgeführt. Die Ergebnisse dieser Färbung wurden anschließend mit dem histologischen

Phänotyp, dem biochemischen Rezidiv, dem *ERG*-Fusionstyp und weiteren genomischen Deletionen verglichen. Eine MTC02-Antikörperfärbung wurde in 96,5% der 8.412 analysierbaren Prostatakrebsgewebeprobe nachgewiesen und zu 15,4% als schwach, zu 34,6% als moderat und zu 46,5% der Fälle als stark exprimiert gewertet. Eine signifikant stärkere Expression konnte in malignem Prostatagewebe gemessen werden und korrelierte bei der Untersuchung aller Prostatakarzinome mit einem fortgeschrittenen Tumorstadium, hohem Gleason Grad, Lymphknotenmetastasen (jeweils  $p < 0,0001$ ), positiven chirurgischen Resektionsrand ( $p = 0,0005$ ) und frühen Wiederanstieg des PSA-Werts ( $p < 0,0001$ ). Die MTC02-Expression war assoziiert mit der Untergruppe der ERG-positiven Prostatatumoren ( $p < 0,0001$ ). In den ERG-negativen Prostatakarzinomen war ein signifikanter Zusammenhang zwischen einer starken MTC02 Färbung und Deletionen von *PTEN*-, 6q15- und 5q21-Deletionen sowie einem frühen biochemischen Rezidiv nachweisbar (jeweils  $p < 0,0001$ ). MTC02 stellte sich schließlich als ein aussagekräftiger Prädiktor für einen ungünstigen klinischen Verlauf der Krebserkrankung in ERG-negativen Prostatatumoren heraus. Ergänzende multivariate Analysen bestätigten die Annahme, dass die MTC02-Expression ein unabhängiger prognostischer Marker in einem präoperativen Setting sein könnte und unterstreichen die potentiell wichtige Rolle des Mitochondriengehaltes bei der Zellbiologie des Prostatakarzinoms.

## 2.6. Literaturverzeichnis

1. Siegel, R., D. Naishadham, and A. Jemal, *Cancer statistics, 2013*. CA Cancer J Clin, 2013. **63**: p. 11 - 30.
2. Zentrum für Krebsregisterdaten, Robert Koch Institut (abgerufen am 28.03.2015) [http://www.rki.de/Krebs/DE/Content/Publikationen/Krebs\\_in\\_Deutschland/kid\\_2013/kid\\_2013\\_c61\\_prostata.pdf;jsessionid=F9322F1B8A667D9DCB99B91312A1D436.2\\_cid390?\\_\\_blob=publicationFile](http://www.rki.de/Krebs/DE/Content/Publikationen/Krebs_in_Deutschland/kid_2013/kid_2013_c61_prostata.pdf;jsessionid=F9322F1B8A667D9DCB99B91312A1D436.2_cid390?__blob=publicationFile).
3. Haag, P., N. Hanhart, and M. Müller, *Gynäkologie und Urologie für Studium und Praxis: inkl. Geburtshilfe, Reproduktionsmedizin, Sexualmedizin, Andrologie u. Venerologie ; unter Berücksichtigung des Gegenstandskataloges und der mündlichen Examina in den Ärztlichen Prüfungen ; 2010/11*. 2009: Med. Verlag- und Informationsdienste.
4. Bundesverband Prostatakrebs Selbsthilfe e. V. (abgerufen am 1.04.2015) <http://www.prostatakrebs-bps.de/medizinisches/therapieoptionen/146-watchful-waiting-beobachtendes-abwarten>.
5. Geyer, F., et al., *Genomic profiling of mitochondrion-rich breast carcinoma: chromosomal changes may be relevant for mitochondria accumulation and tumour biology*. Breast Cancer Res Treat, 2012. **132**: p. 15 - 28.
6. Ragazzi, M., et al., *Oncocytic carcinoma of the breast: frequency, morphology and follow-up*. Hum Pathol, 2011. **42**: p. 166 - 175.
7. Davis, R. and M. Williams, *Mitochondrial function and dysfunction: an update*. J Pharmacol Exp Ther, 2012. **342**: p. 598 - 607.
8. Fogg, V., N. Lanning, and J. Mackeigan, *Mitochondria in cancer: at the crossroads of life and death*. Chin J Cancer, 2011. **30**: p. 526 - 539.
9. Abu-Amero, K., et al., *High frequency of somatic mitochondrial DNA mutations in human thyroid carcinomas and complex I respiratory defect in thyroid cancer cell lines*. Oncogene, 2005. **24**: p. 1455 - 1460.
10. Warowicka, A., A. Kwasniewska, and A. Gozdzicka-Jozefiak, *Alterations in mtDNA: a qualitative and quantitative study associated with cervical cancer development*. Gynecol Oncol, 2013. **129**: p. 193 - 198.
11. Gao, J., et al., *Correlation between mitochondrial TRAP-1 expression and lymph node metastasis in colorectal cancer*. World J Gastroenterol, 2012. **18**: p. 5965 - 5971.
12. Qian, X., et al., *Overexpression of ubiquitous mitochondrial creatine kinase (uMtCK) accelerates tumor growth by inhibiting apoptosis of breast cancer cells and is associated with a poor prognosis in breast cancer patients*. Biochem Biophys Res Commun, 2012. **427**: p. 60 - 66.
13. Gogvadze, V., S. Orrenius, and B. Zhivotovsky, *Mitochondria as targets for cancer chemotherapy*. Semin Cancer Biol, 2009. **19**: p. 57 - 66.
14. Leber, B., et al., *Drugs targeting Bcl-2 family members as an emerging strategy in cancer*. Expert Rev Mol Med, 2010. **12**: p. e28.
15. Indran, I., et al., *Recent advances in apoptosis, mitochondria and drug resistance in cancer cells*. Biochimica Et Biophysica Acta-Bioenergetics, 1807. **2011**: p. 735 - 745.
16. Ambrosini-Spaltro, A., et al., *Oncocytic modifications in rectal adenocarcinomas after radio and chemotherapy*. Virchows Arch, 2006. **448**: p. 442 - 448.
17. Chen, J., et al., *Extensive somatic mitochondrial mutations in primary prostate cancer using laser capture microdissection*. Cancer Res, 2002. **62**: p. 6470 - 6474.
18. Chen, J. and F. Kadlubar, *Mitochondrial mutagenesis and oxidative stress in human prostate cancer*. J Environ Sci Health C Environ Carcinog Ecotoxicol Rev, 2004. **22**: p. 1 - 12.

19. Jeronimo, C., et al., *Mitochondrial mutations in early stage prostate cancer and bodily fluids*. *Oncogene*, 2001. **20**: p. 5195 - 5198.
20. Jessie, B., et al., *Accumulation of mitochondrial DNA deletions in the malignant prostate of patients of different ages*. *Exp Gerontol*, 2001. **37**: p. 169 - 174.
21. Kloss-Brandstatter, A., et al., *Somatic mutations throughout the entire mitochondrial genome are associated with elevated PSA levels in prostate cancer patients*. *Am J Hum Genet*, 2010. **87**: p. 802 - 812.
22. Lindberg, J., et al., *The mitochondrial and autosomal mutation landscapes of prostate cancer*. *Eur Urol*, 2013. **63**: p. 702 - 708.
23. Parr, R., et al., *Somatic mitochondrial DNA mutations in prostate cancer and normal appearing adjacent glands in comparison to age-matched prostate samples without malignant histology*. *J Mol Diagn*, 2006. **8**: p. 312 - 319.
24. Petros, J., et al., *mtDNA mutations increase tumorigenicity in prostate cancer*. *Proc Natl Acad Sci USA*, 2005. **102**: p. 719 - 724.
25. Yu, J. and T. Yan, *Effect of mtDNA mutation on tumor malignant degree in patients with prostate cancer*. *Aging Male*, 2010. **13**: p. 159 - 165.
26. Leav, I., et al., *Cytoprotective Mitochondrial Chaperone TRAP-1 As a Novel Molecular Target in Localized and Metastatic Prostate Cancer*. *Am J Pathol*, 2010. **176**: p. 393 - 401.
27. Altieri, D., et al., *Prostate cancer regulatory networks*. *J Cell Biochem*, 2009. **107**: p. 845 - 852.
28. de Bari, L., L. Moro, and S. Passarella, *Prostate cancer cells metabolize d-lactate inside mitochondria via a D-lactate dehydrogenase which is more active and highly expressed than in normal cells*. *FEBS Lett*, 2013. **587**: p. 467 - 473.
29. Erbersdobler, A., et al., *Tumour grade, proliferation, apoptosis, microvessel density, p53, and bcl-2 in prostate cancers: differences between tumours located in the transition zone and in the peripheral zone*. *Eur Urol*, 2002. **41**: p. 40 - 46.
30. Mirlacher, M. and R. Simon, *Recipient block TMA technique*. *Methods Mol Biol*, 2010. **664**: p. 37 - 44.
31. Simon, R., M. Mirlacher, and G. Sauter, *Immunohistochemical analysis of tissue microarrays*. *Methods Mol Biol*, 2010. **664**: p. 113 - 126.
32. Ward, P. and C. Thompson, *Metabolic reprogramming: a cancer hallmark even warburg did not anticipate*. *Cancer Cell*, 2012. **21**: p. 297 - 308.
33. Hsu, P. and D. Sabatini, *Cancer cell metabolism: Warburg and beyond*. *Cell*, 2008. **134**: p. 703 - 707.
34. Jones, R. and C. Thompson, *Tumor suppressors and cell metabolism: a recipe for cancer growth*. *Genes Dev*, 2009. **23**: p. 537 - 548.
35. Levine, A. and A. Puzio-Kuter, *The control of the metabolic switch in cancers by oncogenes and tumor suppressor genes*. *Science*, 2010. **330**: p. 1340 - 1344.
36. Steurer, S., et al., *TMPRSS2-ERG fusions are strongly linked to young patient age in low-grade prostate cancer*. *Eur Urol*, 2014. **66**(6): p. 978-81.
37. Manning, B. and L. Cantley, *AKT/PKB signaling: navigating downstream*. *Cell*, 2007. **129**: p. 1261 - 1274.
38. Goo, C., et al., *PTEN/Akt signaling controls mitochondrial respiratory capacity through 4E-BP1*. *PLoS One*, 2012. **7**: p. e45806.



### **3. Erklärung des Eigenanteils an der Publikation**

#### **Eigenanteil an Datenerhebung und Analyse**

Mein Beitrag zur Datenerhebung und Datenanalyse bestand in der Auswertung der immunhistochemischen Antikörperfärbung, indem ich dem Pathologen bei der mikroskopischen Analyse assistiert habe. Die Aufgabe umfasste die handschriftliche Dokumentation der Rohdaten, einschließlich Färbeintensität, Gründe für Nichtauswertbarkeit und weitere Bemerkungen zur detaillierten Verwertung der Ergebnisse. Im Anschluss habe ich die gewonnenen Daten in Excel Tabellen übertragen, die statistische Auswertung durch Dateneingabe unterstützt und bei der Erstellung der Überlebenskurven assistiert.

#### **Eigenanteil am Manuskript**

Ich habe mich bei der Anfertigung der Abbildungen, Fotos und Tabellen für das Manuskript beteiligt, die Daten für den Ergebnisteil ausgewertet sowie die Ergebnisse in einem Entwurf formuliert. Zusätzlich habe ich Literaturrecherche zum aktuellen Wissensstand, zu ähnlichen Publikationen und zu dem verwendeten Antikörper betrieben. Mit den übrigen Autoren habe ich schließlich das Manuskript vor seiner Veröffentlichung gelesen und freigegeben.

#### **Beteiligung der Ko-Autoren**

- Prof. Dr. med. Guido Sauter, Prof. Dr. Thorsten Schlomm, Prof. Dr. med. Prof. h.c. Dr. h.c. Jakob R. Izbicki, Dr. Stefan Steurer, PD Dr. rer. nat. Ronald Simon und Dr. Sarah Minner entwickelten die Forschungsarbeit
- Dr. Katharina Grupp, Cand. med. Karolina Jedrzejewska, Dr. Maria Christina Tsourlakis, Christina Koop, PD Dr. Waldemar Wilczak, Dr. Alexander Quaas und Dr. Meike Adam führten das Experiment durch und analysierten die Daten
- Dr. Katharina Grupp, PD Dr. rer. nat. Ronald Simon und Dr. Maria Christina Tsourlakis verfassten den Artikel

#### **4. Danksagung**

An erster Stelle bin ich Frau Christina Koop und Herrn Prof. Dr. med. Guido Sauter, meinem Doktorvater und Institutsleiter der universitären Pathologie aufgrund einer verlässlichen und soliden Betreuung zu Dank verpflichtet.

Meiner besten Freundin, Frau Dr. Katharina Grupp, möchte ich für Ihre Unterstützung und beständige Motivation bei der Fertigstellung dieser Arbeit danken.

Meiner Mutter gebührt jedoch die größte Anerkennung. Sie hat nicht nur unaufhörlich an meine Fähigkeiten geglaubt, sondern stand darüber hinaus in jeder Situation, ausgezeichnet durch Freude, Frust, Zweifel oder Erfolg an meiner Seite und erwies sich dadurch noch mehr als sonst als meine treuste Verbündete, nicht nur im Studium, sondern im Leben.

## **5. Lebenslauf**

entfällt aus datenschutzrechtlichen Gründen

## **6. Eidesstattliche Versicherung**

Ich versichere ausdrücklich, dass ich die Arbeit selbständig und ohne fremde Hilfe verfasst, andere als die von mir angegebenen Quellen und Hilfsmittel nicht benutzt und die aus den benutzten Werken wörtlich oder inhaltlich entnommenen Stellen einzeln nach Ausgabe (Auflage und Jahr des Erscheinens), Band und Seite des benutzten Werkes kenntlich gemacht habe.

Ferner versichere ich, dass ich die Dissertation bisher nicht einem Fachvertreter an einer anderen Hochschule zur Überprüfung vorgelegt oder mich anderweitig um Zulassung zur Promotion beworben habe.

Ich erkläre mich einverstanden, dass meine Dissertation vom Dekanat der Medizinischen Fakultät mit einer gängigen Software zur Erkennung von Plagiaten überprüft werden kann.

Unterschrift: .....